

PROJEKTERV

„Együtműködés a helyben foglalkoztatásért –
Bács-Kiskun megyei foglalkoztatási- és
gazdaságfejlesztési együttműködés” TOP-5.1.1-15-
BK1-2016-00001 azonosító számú projekt

Jánoshalmi járás

Stabilizáció és Gazdaságfejlesztés a
Jánoshalmi járásban

Készítette: HBF Hungaricum Kft.

Tartalomjegyzék

1. Helyzetértékelés	3
1.1 Földrajzi helyzetkép	3
1.2 A támogatási kérelem gazdasági, társadalmi, foglalkoztatási és környezeti háttérének bemutatása	3
1.3 A támogatási kérelem indokoltsága	8
2. A támogatási kérelem céljai és tevékenységei	11
2.1 A támogatási kérelem céljainak meghatározása.....	11
2.2 A fejlesztések célcsoportjai, az érintettek köre, a fejlesztések hatásterülete	11
2.3 Az elérendő célokhoz szükséges tevékenységek bemutatása	12
2.4 Kötelező vállalások, monitoring mutatók	12
3. A támogatási kérelem megvalósításának szervezeti keretei.....	13
3.1 A támogatást igénylő bemutatása.....	13
3.2 A támogatást igénylő támogatási kérelemhez kapcsolódó tapasztalatainak bemutatása	13
3.3 A megvalósítás és a fenntartás szervezete.....	14
4. A szakmai és pénzügyi megvalósítás részletes ütemezése.....	14
4.1 A tervezett fejlesztés bemutatása	14
4.2 A megvalósulás helyszíne	20
4.3 Az előkészítéshez és megvalósításhoz kapcsolódó feladatok meghatározása	20
4.4 Pénzügyi terv.....	22
4.5 Kockázatelemzés	23
4.6 Fenntartás	26
4.7 Részletes cselekvési terv	26
5. A nyilvánosság biztosítása, kommunikációs tevékenység.....	26
5.1 A kommunikációs tevékenységek összefoglaló leírása.....	26
5.2 A célcsoportok és az érintettek kommunikációs szempontú elemzése, kommunikációs üzenetek megfogalmazása.....	27
5.3 Kommunikációs eszközök azonosítása	28
5.4 Kommunikációs ütemterv	29

1. Helyzetértékelés

1.1 Földrajzi helyzetkép

A Jánoshalmi járás Bács-Kiskun megyéhez tartozó járás Magyarországon, székhelye Jánoshalma. Területe 439 km², lakónépessége 16245 fő, népsűrűsége 37 fő/km². A járáshoz tartozik Borota (1338 fő, 82 km²), Jánoshalma (8442 fő, 132 km²), Kéleshalom (445 fő, 62 km²), Mélykút (4785 fő, 123 km²), Rém (1235 fő, 40 km²).

A Dél-Tisza völgye kistáj – ahova Jánoshalma és környezete is tartozik - a Tisza völgye Tiszajenőtől a határig tart. A terület száraz, gyér lefolyású, erősen vízhiányos. A nagy árvizek nyár elején szokásosak, míg a kisvizek nyár végén, ősszel gyakoriak. Vízhányóság szempontjából az itt folyó vizek II. és III. osztályúak. A folyókat végig árvízgátak kísérik. A belvízelvezető csatornahálózat hossza meghaladja a 900 km-t. Jánoshalmán a Kígyós-főcsatorna (70 km, 1050 km²) a belvizek fő elvezetője, amelynek vízhozama és vízminősége is szélsőséges. A csatorna 6,5 m³/s vízhozamra van kiépítve, ami ritkán, nyár elején szokott bekövetkezni. A kisvizek áttemelését 39 szivattyútelep végzi. A kistájnak nagyszámú tava van, (részben természetesen, de újabban sok a mesterséges tározó és halastó), de Jánoshalma közigazgatási területén összefüggő vízfelület csak kis területen található. A meglévő, de jobbra nem működő záportározók sok esetben feliszapolódtak, esetleg növényvel borítottak.

Jánoshalma területén a Duna- Tisza közti hátság jellemző talajféleségek találhatók. Genetikai szempontból a futóhomok, illetve csernozjom jellegű homok a meghatározó, foltszerűen előfordul mélyben sós csernozjom, a völgyekben pedig réti talajok húzódnak. A gyenge termőképességű és a szél által könnyen mozgatható talajok védelmére, megkötésére, hasznosítására viszonylag sok eredőt telepítettek a város közigazgatási területén. Az erdőknek, erdősávoknak ma is nagy szerepük van a szél által okozható károk elhárításában, azonban törekedni kell az őshonos fák telepítésére, továbbá a jelenlegi fenyőerdők pusztulásának helyreállítására megoldást keresni.

1.2 A támogatási kérelem gazdasági, társadalmi, foglalkoztatási és környezeti hátterének bemutatása

Gazdasági háttér

Adófizetők száma az állandó lakosok arányában 2018-ban 47,6 volt mely az országos átlag közelében található, emelkedő tendenciát mutat.

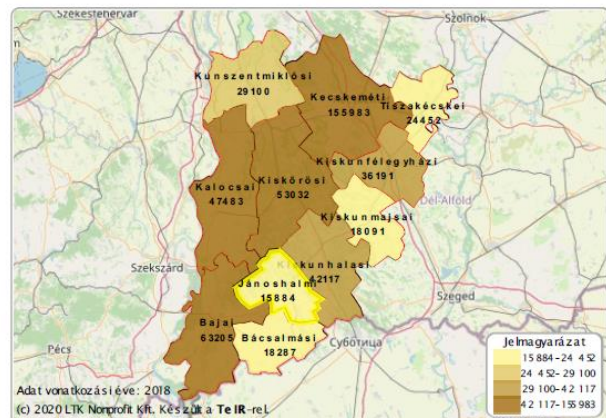
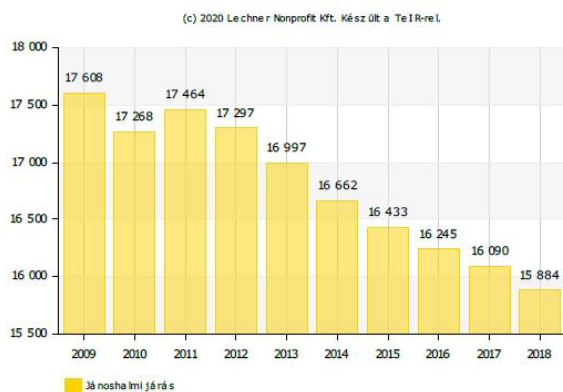
Jövedelmi viszonyokat tekintve érzékelhető, hogy a nettó jövedelem értéke ugyan folyamatosan nő, de a terület vidéki jellege miatt elmaradásban van a megyei és a régiós értékektől, az országos átlagtól pedig jelentősen alacsonyban marad. Érzékelhető, hogy a magas jövedelmű személyek száma növekedik, de az országos aránytól lényegesen lemaradva.

A térségben a mezőgazdaság hagyományosan nagyobb jelentőséggel bír az országos, sőt az alföldi átlaghoz képest is, viszont az ipari termelés viszonylag fejletlen. A szektorban működő vállalkozások jellemzően hazai tulajdonban vannak. A térség meghatározó ipari vállalkozásai alapvetően a feldolgozóiparban tevékenykednek.

Társadalmi háttér

Lakónépeség (fő)

A lakónépeség az adott területen lakóhellyel rendelkező és másutt tartózkodási hellyel nem rendelkező személyek, valamint az ugyanezen területen tartózkodási hellyel rendelkező személyek együttes száma.



A járás lakónépesége 2018. évben 15884 fő volt, mely 2009 évtől folyamatos csökkenést mutat.

- Az élveszületések száma 2010-ben drasztikusan lecsökkent, majd azóta emelkedő tendenciát mutat, 2018-ban 151 értéken stagnált. Ezzel szemben a halálozások száma csökken, 2018-ban volt a legalacsonyabb (248). Mindezek értelmében a járásban természetes fogyás figyelhető meg, az országos, régiós és megyei adatokkal összehangban. A fogyás mértéke 2018 évben 5,8, az országos és a megyei átlagnál nagyobb méterű.
- A járásba bevándorlók száma 2012-ben hirtelen megemelkedett, majd lecsökkent, azóta lassú emelkedés figyelhető meg (2018-ban 874 fő). A járást elhagyók száma is folyamatosan növekszik, a vándorlási egyenleg folyamatosan negatív, 2018-ban elérte a -9,07 értéket, mely a régiós és megyei mutatótól lényegesen elmarad.

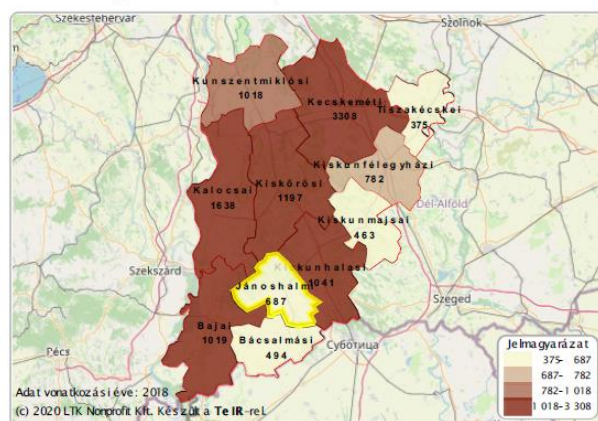
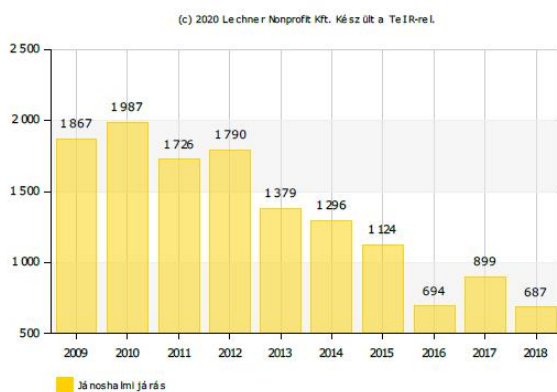
Az állandó népességből a munkaképes korú népesség (18-59 év) száma 2009 óta folyamatosan csökken, a járás településeire jellemző a folyamatos előregedés, akárcsak az ország egészére. Az öregedési mutató 203,3, mely az országos és a megyei érték alatt szerepel.

Foglalkoztatási háttér

A járásban a regisztrált munkanélküliek száma évről-évre csökken, 2018-ban mindösszesen 687 fő szerepelt a nyilvántartásban. A munkaképes korú lakosságra vetítve a nyilvántartott álláskeresők aránya 6,15 % 2018 évben, ez az országos, megyei és régiós átlag felett van. A regisztrált álláskeresők közül a tartós, tehát 180 napon túli álláskeresők aránya is csökkent ugyan, 2018-ban 50,98% volt, az országos, régiós és megyei átlagtól jóval magasabban. Pályakezdő munkanélküliek aránya csökkenő tendenciát mutat, az arány a megyei mutató felé került, viszont a nagyobb területi egységekre vonatkozó arányok alatt marad.

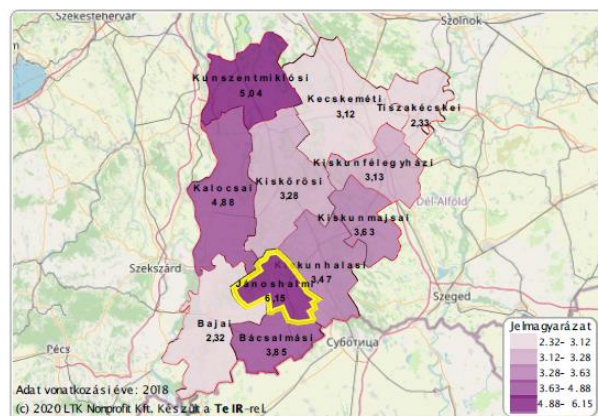
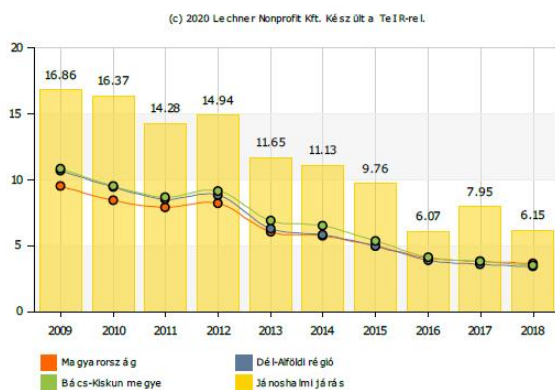
Regisztrált munkanélküliek száma összesen (fő)

Regisztrált munkanélküli az a személy, aki a munkaviszony létesítéséhez szükséges feltételekkel rendelkezik, és oktatási intézmény nappali tagozatán nem folytat tanulmányokat, és öregségi nyugdíjra nem jogosult, valamint rehabilitációs járadékban nem részesül, és az alkalmi foglalkoztatásnak minősülő munkaviszony kivételével munkaviszonyban nem áll és egyéb kereső tevékenységet sem folytat, és elhelyezkedése érdekében az illetékes kirendeltséggel együttműködik, és akit az illetékes kirendeltség álláskeresőként nyilvántart.



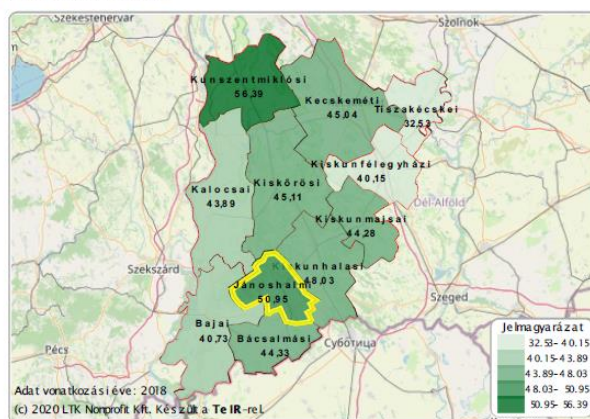
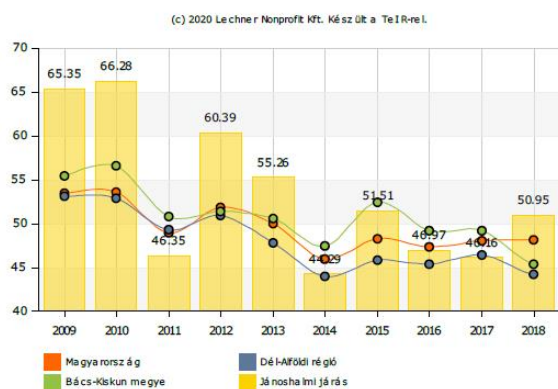
Nyilvántartott álláskeresők a munkaképes korú népesség százalékában

Nyilvántartott álláskeresők száma száz 15-64 éves állandó lakosra.



Tartós munkanélküliek aránya (%)

180 napnál hosszabb ideje regisztrált munkanélküliek az összes munkanélküli százalékában.



Környezeti háttér

Éghajlat

A település és környékének éghajlatára a meleg, száraz és mérsékelt száraz éghajlat jellemző. Az éves napfénytartam 2060-2080 óra között változik, ezen belül nyáron valamivel több, mint 820, télen pedig kevéssel több, mint 200 óra napsütés a valószínű. Az évi középhőmérséklet 10,6-10,7 °C, a hőmérséklet évi vegetációs időszaki átlaga 17,4-17,5 °C. A 10 °C-os napi középhőmérséklet átlépésének tavaszi-őszi határnapja ápr.1. és okt. 20-21. A 10 °C-ot meghaladó középhőmérsékletű napok száma 200 nap körüli. A fagymentes időszak ápr. 1-jén kezdődik, és okt. 25. körül ér véget. A településen és környezetében a legmelegebb nyári napok maximum hőmérsékleteinek átlaga 34,0 °C fölötti, míg a leghidegebb téli napok minimumainak átlaga -16,5 és -17,0 °C körüli.

A csapadék évi összege átlagosan 570-600 mm, melyből a vegetációs időszakban 320-340 mm eső valószínű. A településen és környezetében a hótakarós napok száma 30-32 nap körüli és az átlagos maximális hóvastagság 20-22 cm. Az éghajlat a hőigényes növényfajok termesztéséhez megfelelő.

Az uralkodó szélirány az ÉNy-i, az átlagos szélesebesség 2,5-2,8 m/s.

Növényzet

A kistáj a kitűnő talaja miatt javarészt beszántott, a főként peremhelyzetű homokvidékeken nagy területeket borítanak a felhagyott szőlők helyén kialakult parlagok és telepített, főleg tájidegen fajokból álló erdők. A növényzetet alapvetően a lösz és a homok különböző arányú átmenetei határozzák meg. A szikes tavakat gyakran lecsapolták, medrüket ma általában szikes rét tölti ki. A korábban nagy kiterjedésű löszpuszta-terétek mára jelentősen visszaszorultak. Az

inváziós fertőzöttség különösen a homokvidékeken jelentős. A város határában található a 174 hektáros ősbörökás. Sajnálatos módon ennek egy része 2007 nyarán tűzvész áldozata lett, de a városhoz közelebb eső jelentősebb terület túlélte a pusztítást.

Az egykori Duna–Tisza közti futóhomok igen mozgalmos felszínei nyújtanak élőhelyet hazánk fajban leggazdagabb homokpusztai növényzetének. A laza, meszes homokbuckák gyeptársulásaiban gyakoriak a bennszülött, a mediterrán és a keleti pusztai fajok. A homoki gyepekkel mozaikszerűen váltakoznak a nyáras-börökás pusztai cserjések ligetes állományai és a Duna–Tisza köze jellegzetes nősziromos-tölgyesei. A legkedvezőbb adottságú felszíneken a szukcesszió zárótársulásaként a salamonpecsétes-tölgyesek állományai fejlődtek ki. Kiterjedésük az eredeti térfoglalásukhoz képest mára igen kicsire zsugorodott. A Duna–Tisza közti homokvidéket számos lefolyástalan mélyedés teszi még változatosabbá, ahol orchideákban gazdag lápok és mocsarak jöttek létre.

Kéleshalom község határában homokbuckás terület fekszik, védetté nyilvánító határozata: 12/1975. OTvH.

„Nyugodt hullámzású, de tekintélyes, átlagosan 10 m szintkülönbségű homokbuckás vidék. A pionír homokkötő gyeptársulásoktól a zárt homokpuszta-gyepekig sokféle növénytársulás található meg itt. Legjellemzőbbek a másodlagosan kialakult pusztai cserjések. Gyakori cserje az egybibés galagonya, de kökény, boróka, vadrózsa, a védettebb mélyedésekben - főleg a fehérnyár sarjtelepek árnyékában - varjútövis és fagyal is él. A buckaközi mélyedésekben a serevényfűz törpecserjése díszlik, melynek védelmében több különleges gombafaj és néhány orchideaféle él (**vörösbarna nőszőfű, piros madársisak**). A homokpuszta-gyepek csakúgy, mint a Duna-Tisza köze más vidékein, számos bennszülött és pontusi-pannon növényfajnak nyújtanak otthont. Ilyen például a homoki bakszakáll, a kék számárkenyér, a pusztai kutyatej, a homoki vértő, a tarka- és a zászlós csüdfű, valamint az ősszel virágzó homoki kikerics, a kései szegfű és a homoki keserűfű.”¹

Állatvilág

A ligeterdők lombkorona- és cserjeszintjében élő rovarállomány legnagyobb részét levélbogarak teszik ki. Ilyenek a fűzlevelészek és a levéldarázs. A fűz- és nyárfán fejlődnek ki a lombfogyasztó gyapjaslepkefélék és a bagolylepkék. Korhadó, pusztulásnak indult fákban fejlődik a remetebogár. A ligeterdők aljnövényzetében sok ritka csigafaj található, így pl. az orsócsiga, és a márványozott csiga. Unikumnak számít a szórványjelleggel előforduló kis

¹ <https://www.knp.hu/hu/keleshalmi-homokbuckak->

apollólepke és a farkasalmalepke. Az ősi szikespusztai tölgyesek erdei rétekekkel váltakozó fás csoportok állatvilága nagy fajgazdagságot mutat. Pókfaunájuk ritkasága a magyar fojtópók. Kiöregedett tölgyesek fáiban többféle cincérfaj lakik, mint pl. a nagy hőscincér és a sápadt éjcincér. A löszgyepek talajszintjén valóságos szöcskehad él, mellettük kabócák és molylepke fajok élnek nagy számban. A ligetek madárfaunájának különleges csoportját képezik a fák üregeiben fészkelők, mint a szürke küllő és a kék galamb. A nagyobb erdőfoltok ragadozói közül rendszeresen költ az egerészölyv és a kabasólyom. Az énekesmadarak – mezei pacsirta, sordély, cigány csaláncsúcs – mellett nagyon fontosak a földön fészkelő fajok: a fűrj és a fogoly. A löszgyepek kedvelt költőhelyeül szolgálnak a tűzoknak. Az emlősök közül gyakori a nyest és a borz, a törpeegér és mogyoróspele, a vadmacskák létszáma viszont nagyon visszaszorult. A löszpuszták tipikus rágcsálói a hörcsög és az ürge, a földikutya már csak szórványosan fordul elő.

1.3 A támogatási kérelem indokoltsága

Jánoshalma gazdasági és társadalmi szempontból is hátrányos helyzetű terület, a fontosabb mutatók tekintetében jelentős elmaradást mutatva a megyei és országos szintektől.

Jánoshalma esetében rendkívül alacsony a hozzájárulás a működő vállalkozások létszámához. A járásban 2018. évben 754 működő vállalkozás volt nyilvántartva, melyek 93%-a 1-9 fő foglalkoztatotti létszámmal működött, 50-249 fő feletti vállalkozás pedig csak 8 db volt a járásban. 250 fő felett foglalkoztató vállalkozás nem volt. Számosságát tekintve kijelenthető, hogy –összhangban a megyei adatokkal –kimagasló a kereskedelem, gépjárműjavítás ágazatban működő cégek száma, de jelentős számú vállalkozás működik a mezőgazdaságban valamint a különböző ipari szektorokban is. A térség gazdasági élete alapvetően összefügg a mezőgazdasággal és az ehhez kapcsolódó szolgáltatásokkal.

Jánoshalmán és környékén komoly tradíciói vannak a szőlészetnek, kertészetnek, jelentős feldolgozóipari kapacitások épültek ki például a szőlő feldolgozásra. A térség adottságai –kedvezőtlen képzettségi mutatók stb. –nem kedveznek a befektetők idevonzásának, letelepítésének. A rossz elérhetőségi viszonyok mellett a helyi munkaerő alacsony képzettsége is problémát jelent. A helyi vállalkozások leginkább szak-és betanított munkásokat alkalmaznak.

A járásban részben az agráriumhoz köthető gazdasági tevékenység tekinthető meghatározónak, e mellett a szolgáltató szektor valamint a feldolgozóipari tevékenységet folytató vállalkozások foglalkoztatnak jelentősebb számú munkavállalót. Nagyobb beszállítói hálózatok, klaszterek a

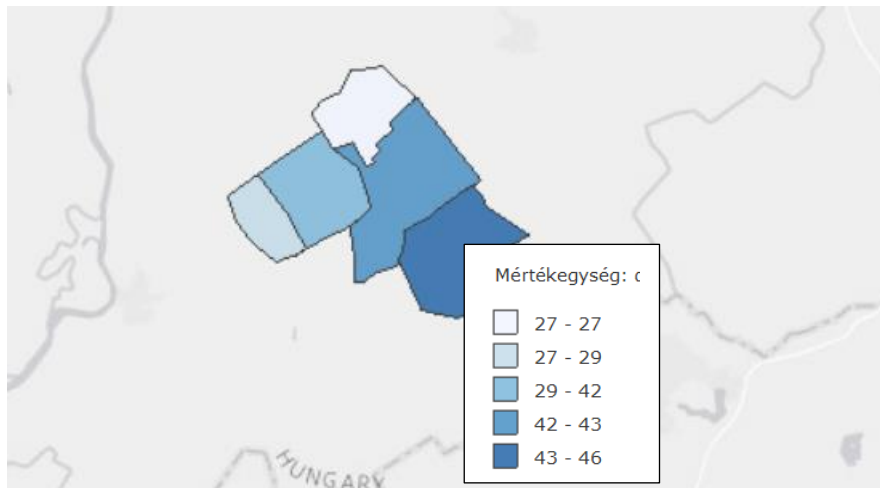
helyi gazdaság kis mérete miatt nem alakultak ki; klaszterek, vállalati együttműködések viszonylag alacsony szintűek, egyedül a gumiipar területén lehet beszámolni kiterjedtebb beszállítói hálózatról.

A járás rendelkezik az elmúlt időszakban kialakított fejlett üzleti alpinfrastruktúrával (ipari terület), amely még számos betelepülni vágyó vállalkozás számára tud megfelelő működési lehetőséget biztosítani. Az üzleti környezet további fejlesztése hozzájárul az új befektetések járásba történő településéhez, amely kiemelkedő jelentőségű a helyi foglalkoztatási szektor megerősítéséhez, kiszélesítéséhez. A vállalatok közötti együttműködések erősödése hozzájárulhat a gazdaság fejlesztéséhez, mely további fenntartható munkahelyek kialakításához is hozzásegítheti a térségét. A jelenleg erősen agrár-és mezőgazdasági fókuszú gazdasági szereplők mellett a jövőben nagyobb súllyal kapnak szerepet egyéb üzleti területek is. A helyi gazdaságban a feldolgozó ipart tartva szem előtt alacsony a működő vállalkozások száma, a cégek közötti együttműködések fejlesztésre szorulnak, kevés a magas hozzáadott értéket képviselő termékeket előállító vállalkozások száma.

Bács-Kiskun megye működő vállalkozásait vizsgálva (2016 év) elmondható, hogy működő vállalkozások száma a Bácsalmási és a Jánoshalmi járásban a legkedvezőtlenebbek. A térség felzárkóztatása, a helyi lakosság foglalkoztatásának növelésének egyik módja, ha a helyi gazdaságot fellendítjük, kedvező lehetőségeket biztosítva részükre a betelepülésre, illetve másrésről az agrár szektor kitörési lehetőségei is előtérbe kerülnek.

Járási szinten Mélykút és Jánoshalma területén koncentrálódik a vállalkozások zöme, illetve mindkét településen korábbi fejlesztések valósultak meg ipari területekre, ipari parkok kialakítására, fejlesztésére vonatkozólag, illetve az ipari területek infrastrukturális fejlesztésére vonatkozólag. Ezen elindított kezdeményezést kell követni és továbbfejleszteni ahhoz, hogy a járásban élők foglalkoztatása növekedjen, a járás gazdasága fellendüljön.

Ezer lakosra jutó működő vállalkozások száma Jánoshalmi járásban, 2016 (db)



Forrás: KSH

Dél-alföldi Gazdaságfejlesztési Zóna

A fiatalok és a munkaképes népesség elvándorlását csökkentő hatása lehetne a régióban a magas hozzáadott értéket jelentő K+F+I erőteljesebb csomósodása, a határok átjárhatóságával megnyíló lehetőségek hatékonyabb kihasználása a képzésben, az egészségügyi ellátásban, az informatikában, a turizmusban, a szolgáltatás-fejlesztésben. A magasan képzett humán erőforrás betelepülését elősegítené egy jobban koordinált, a szinergiákra, hálózatosodásra nyitottabb, de alapjaiban már meglévő kreatív és egészségipar, turizmus. A felsőoktatási intézmények, spin-off cégek, kutatás-közvetítő helyek szorosabb, célorientált együttműködései magas hozzáadott értéket biztosíthatnak a térségi vállalkozások termelői tevékenységéhez. Az infrastrukturális fejlődéshez a Monarchia idejében kiépült, intermodális és kifejezetten sűrű, de a határok által felszabdalt közlekedési hálózat újjáélesztése szükséges. A Versenyképesség növelése (Gazdasági versenyképesség növelése) stratégiai cél a térség kiemelt ágazatainak kapacitásbővítését és hatékonyságnövelését, modernizációval, digitalizációval és infrastrukturális fejlesztéssel támogatja. Az intézkedés magába foglalja a KKV-k digitalizációs szintjének növelését célzó projekteket, az ipari parki, logisztikai, intermodális, országok közti kapcsolatot biztosító közlekedési infrastrukturális nagyberuházásokat, az agrárium komplex, a precíziós vetőmagtermesztéstől az automatizált öntözésen és robotizált terményfeldolgozáson át a brand építésig és a piacra-juttatásig tartó, teljes terményekre és tájegységekre kiterjedő nagyprojektjeit, a felsőoktatás, a tudásipar és egészségipar innovációs fejlesztéseit valamint a térség komplex öko-, gasztró- és aktív (pl. lovas, kerékpáros) turisztikai fejlesztéseit, a termálfürdők hálózatos szolgáltatásfejlesztését. A kiskereskedelmi láncok kiszolgálása hatékonyságot, magas minőségbiztosítást, termékfejlesztést, a beszállítók megfelelő integráltságát követeli meg, ehhez mérethatékonyság szükséges, így a nagyvállalatnak minősülő élelmiszeripari cégeinket is

szükséges fejleszteni, mert a termelési érték nagyobb részét ők adják, és technológiai fejlesztések nélkül nem fogják tudni állni a versenyt a még nagyobb nemzetközi vetélytársakkal szemben. Ezek a cégek nem niche (bio, kézműves, háztáji) termékeket állítanak elő, de pozitív szerepük és fejlesztésük stratégiai jelentőségű. A zöldség-gyümölcs ágazaton kívül a beavatkozási terület javaslatot tesz az állattenyésztés speciális alágazatainak vertikális fejlesztésére (pl. vízi szárnyas), a digitalizáció és kutatásfejlesztés jövőbeni tendenciáit figyelembe vevő, azokra építő, környezettudatos termelési feltételek megteremtésére, valamint alternatív alágazatok start-up szerű indítására. Cél a térségi felzárkóztatás és a gazdasági fejlesztés integrációja egységes modellben.

A nagyvállalati struktúra agrármérnök-igényének kiszolgálásához szükséges az agrárképzés színvonalának növelése is.

- Komplex és kombinált ágazatközi nagyprojektek vízhiányos térségek öntözési rendszereinek létesítésével, agrártermelői-élelmiszeripari integrátori hálózatok kialakításával, és azokra települő, és közvetlen piaci kapcsolattal rendelkező élelmiszeripari logisztikai bázisok, hűtőházrendszerek, válogató-feldolgozó-csomagoló üzemi kapacitások rendszerszerű, kooperatív fejlesztésével

2. A támogatási kérelem céljai és tevékenységei

2.1 A támogatási kérelem céljainak meghatározása

Átfogó cél:

A helyi gazdaságfejlesztés és a foglalkoztatás növelése a térségben, a helyi vállalkozások, illetve betelepülni kívánó vállalkozások részére vonzó környezet, megfelelő infrastrukturális háttér biztosítása, a helyi termék helyi piacokra juttatása, jó minőség és stabil eladhatóság biztosítása.

Célként jelenik meg továbbá, hogy létrejöjjön egy olyan agrár-logisztikai bázis, amely a környéken megtermelt gyümölcsöket, zöldségeket nagy mennyiségben viszonylag rövid határidőn belül osztályozza, válogatja, mossa, csomagolja, hűti, esetleg tárolja, belföldi üzletláncok polcaira és helyi intézmények élelmiszer ellátására biztosítja, hosszú távon viszont lehetővé teszi az exportra termelést is.

2.2 A fejlesztések célcsoportjai, az érintettek köre, a fejlesztések hatásterülete

Elsődleges célcsoport a mezőgazdasági termelők(helyi termelő –őstermelő), a mikro-kis-és közép vállalkozások.

A fejlesztés megvalósulásától várható gazdasági hatást az önkormányzatis élvezni fogja, valamint a helyi lakossága foglalkoztatás emelkedésével. Itt a helyi lakosság alatt értendő a járás lakossága, de közvetve a teljes megye lakossága.

Célcsoportot képeznek továbbá a helyi termék előállításával foglalkozó szociális szövetkezetek a térségben, a helyi termék értékesítésével foglalkozó boltok, szolgáltatók, termelői csoportok és egyéb értékesítési csoportok képviselői. Ide sorolhatók még a helyi termékek előállítását, helyi termelőket segítő szakmai szervezetek képviselői szakmai érdekképviseleti szervezetek, az idegenforgalmi, vendéglátó és szolgáltató ágazatban dolgozók, akik helyi termék felhasználók, illetve helyi termékekhez kapcsolódó programok ajánlói, az érintett területen élő lakosság, mint potenciális helyi termékfogyasztók.

A fejlesztések hatásterülete elsősorban a járás területére korlátozódik, hiszen elsősorban a helyi vállalkozásokat, termelőket érinti leginkább, illetve a helyi foglalkoztatás és gazdaság fejlődését segíti elő, de tágabb értelemben a megye, illetve az ország fejlődésére is hatással lesz, illetve a szerb határ közelsége miatt határon átnyúló hatást is kifejt.

2.3 Az elérendő célokhoz szükséges tevékenységek bemutatása

A kedvezményezettek a projektek során az alábbi tevékenységeket valósítják meg:

- Projektgazda előkészítő tevékenység keretében elkészíti/elkészítteti a szükséges megalapozó dokumentumokat, beszerzi a szükséges nyilatkozatokat, illetve a fejlesztések tervezési anyagait.
- Pozitív támogatói döntés esetén – amennyiben a jogszabályok szükségessé teszik - közbeszerzési eljárásokat folytat le
- A kivitelezés fázisában a projekt építési kivitelezői munkálatait megvalósítja, eszközöket szerez be, programokat valósít meg.

2.4 Kötelező vállalások, monitoring mutatók

A monitoring mutatórendszer szempontrendszerének alapjait a fejlesztési igényekhez legközelebb álló pályázati útmutatókból vettük át, jellegükből adódóan ez feleltethető meg leginkább a zászlóshajó fejlesztési projekt sajátosságainak. Az adattartalom a Bács-Kiskun Megyei Önkormányzat által kezdeményezett zászlóshajó projektgyűjtés keretében az érintett

önkormányzatoktól kapott fejlesztési projekt ismertetőkből és a fejlesztési projektek sajátosságaiból adódnak.

Mutató neve	Típus (output/ eredmény)	Mértékegység	Minimálisan elvárt célérték	Célértéke elérésének időpontja	Mutató forrása
Fejlesztéssel érintett épületek/ipari terület alapterülete	output	m ²	-	megvalósítási időszak utolsó napja	Záró beszámoló
Felújított vagy újonnan kialakított külterületi/ipariút/ hossza	output	m	-	megvalósítási időszak utolsó napja	Záró beszámoló

Pályázati előzmények, hasonló tevékenységek támogatására irányuló pályázati konstrukciók
TOP-1.1.1-15 Felhívás ipari parkok, iparterületek fejlesztésére

3. A támogatási kérelem megvalósításának szervezeti keretei

3.1 A támogatást igénylő bemutatása

A Jánoshalmi járás települései a projekteket egymással összefogva, ugyanakkor önálló támogatást igénylőként szeretnék megvalósítani. Így az alábbi települések önkormányzatai lennének a támogatást igénylők: Jánoshalma és Mélykút.

3.2 A támogatást igénylő támogatási kérelemhez kapcsolódó tapasztalatainak bemutatása

A Kiskunmajsa járás települési önkormányzatai valamennyien valósítottak már meg korábban Európai Unió és hazai támogatásokból finanszírozott projekteket. A projektek megvalósításához rendelkeznek a szükséges projektmenedzsment tapasztalattal.

3.3 A megvalósítás és a fenntartás szervezete

A megvalósítás önkormányzati formában, illetve gazdasági partnerrel létrehozott konzorciumban képzelhető el.

Az üzemeltetés önkormányzat többségi tulajdonában álló vállalkozás keretében célszerű, mivel a komplex projekt kifejezett üzemeltetési feladatok elvégzésére és bevételszerző tevékenységekre is irányul.

Beavatkozási típustól függően önkormányzatok, önkormányzati tulajdonú gazdasági társaságok, térségi szövetségek, térségi közszolgáltatók.

4. A szakmai és pénzügyi megvalósítás részletes ütemezése

4.1 A tervezett fejlesztés bemutatása

A változat

Település neve	Projekt címe	Projektelemléírása
Mélykút	Ipari csarnok építése Mélykúton	Mélykút külterületén ~ 20 hektáros területen ipari övezetet kijelölése történt meg, mely elérhetősége közvetlenül az 55-ös számú főútról biztosított. Az ipari övezet fejlesztése TOP pályázati forrás segítségével fejlesztésre került és jelenleg is folyamatban van a további fejlesztése, mely tartalmazza részben az infrastruktúra (elektromos áram, gáz, optika) megteremtését, részben pedig inkubátor csarnok és út építését is. Az ipartelrületre 2018-19 években a Hunent Zrt víziszárnyas feldolgozó üzemet épített. A feldolgozó üzem multiplikátor hatásaként lehetőséget kell biztosítani a helyi, és nem helyi kis-, és kezdő vállalkozások számára hogy beszállítóként vagy szolgáltatóként megjelenjenek. Ennek érdekében TOP forrásból egy 500 m2 területű inkubátor csarnok építését valósítjuk meg. A vállalkozási szektor erősítése érdekében ipari csarnok építését tervezzük. Mélykút határ mentisége, hagyományokon nyugvó kertészeti zöldség-gyümölcs termesztése, a szabad vállalkozási zóna

		<p>nyújtotta adózási kedvezmények és a szabad munkaerő révén vonzó befektetési övezet lehetne, amennyiben egyáltalán lenne a vállalkozások és beruházók számára kijánlható terület. Ezen holtpontról való elmozduláson kíván Mélykút Város vezetése segíteni az iparterületen ipari csarnok kialakításával. A tervezett csarnok 600 m² lenne, melyhez a területen belül parkolók kialakítása is megtörténne. Az épület tartalmazna szociális blokkot is (iroda, öltözők, stb), amely a vállalkozási tevékenység végzéséhez elengedhetetlenül szükséges.. Az építészeti megoldások közül előnybe részesítenénk az energiahatékony megoldásokat elsősorban megújuló energia felhasználásával.</p>
Mélykút	<p>ipari övezet feltáró út építése/felújítás a</p>	<p>Mélykút külterületén ~ 20 hektáros területen ipari övezetet kijelölése történt meg, mely elérhetősége közvetlenül az 55-ös számú főútról biztosított. Az ipari övezet magába foglalja egy korábban kialakult ipari övezetet, amely a régi Alkotmány TSZ területére betelepült és jelenleg is működő 16 vállalkozás telephelye, valamint egy később kialakított ipari övezeti részt, amelyre a 2018-19. évben betelepült Hunent Zrt víziszárnyas feldolgozó üzemével, de itt működik az önkormányzat által pályázati forrásból létrehozott szennyvíztisztító telep, napelempark, valamint itt kap helyet az építés alatt lévő inkubátor csarnok is. Az ipari övezet régi felének infrastruktúra ellátottsága adott volt, a később kijelölésre került ipari övezetben az infrastruktúrális fejlesztéseket TOP pályázati forrásból valósítottuk meg, azok továbbfejlesztésére újabb pályázatot nyújtottunk be. A régebben kialakult ipari övezetben lévő 0152. hrsz-ú út az 55-ös számú főutat a Kalocsa-Bácsalmás 5312 jelű, a bácsalmási határátkelőhöz vezető úttal köti össze. Az út állapota a teherforgalom megnövekedése miatt erősen megrongálódott, ezért a települést elkerülő funkcióját ellátni nem tudja. Vidékfejlesztési Programban benyújtott pályázati forrásból az út felújításának megvalósítása folyamatban van, azonban a pályázható maximális összeg miatt sem az út szélesítését, sem az útburkolat megerősítését megoldani nem tudtuk,</p>

		<p>ezáltal az út tengelyterhelése nem elegendő a jelenlegi teherforgalom számára.</p> <p>A 0152 hrsz-ú út funkciója több rétvű:</p> <ul style="list-style-type: none"> - Biztosítja egyrészt az 55-ös főút, valamint az 5312 jelű út közötti átkötést úgy, hogy az átmenő forgalomnak nem kell településen belül haladnia, így a bácsalmási határátkelőről érkező forgalmat is le tudná közvetlenül vezetni az 55-ös számú főútra, illetőleg az 55-ös főút melletti ipari övezetbe. - Az ipari övezet megközelítését könnyíti meg a település belterületének elkerülésével. Jelenleg az 5312 jelű út a település központjában csatlakozik az 55-ös főúthoz. <p>Ezen funkciók betöltésének és erősítésének érdekében szükséges, hogy az útpálya a teherforgalom számára megfelelő tengelyterhelést biztosítson, az útpálya szélesítésével, megerősítésével, valamint az útpadka megerősítésével.</p>
<p>Jánoshalma</p>	<p>Jánoshalmi Agrárlogisztikai Központ kialakítása (JAK)</p>	<p>A projekt több elemből épül fel, amelyek a következők:</p> <ol style="list-style-type: none"> 1. Eszközbeszerzés <p>A jelenleg TOP forrásból épülő üzemcsarnokok (hűtőház és gyümölcsfeldolgozó üzem) működéséhez eszközök, gépek beszerzése (palack tároló konténerek, raklap emelők, dobozzáró gépek, raklap fóliázó gépek, Bib zacskók, Bib dobozok, üveg göngyöleg, mérlegek, kerek inox asztalok, műanyag raklapok, zárt tartályládák, tehergépjárművek, hűtőkocsik targoncák, informatikai rendszerek kiépítése, vizes-száraz válogató gépsor, tartályládák, hídmérleg, pótkocsik, traktorok.</p> <ol style="list-style-type: none"> 2. Zöldség- és gyümölcsfeldolgozó üzem bővítése <p>550 nm-es csarnok, 300 nm-es betonplacc, 495 nm-es fedett szín építése, szükséges technológia, gépek, eszközök, gépsorok beszerzése (légyártó, sűrítmény, lekvár készítés), tehergépjárművek, pótkocsik beszerzése, szükséges anyagok beszerzése, napelemes rendszer kiépítése</p>

		<p>3. Hűtőkamra bővítése 1450 nm-es csarnok építése, hűtéstechnológia, gépsorok, eszközök, anyagok beszerzése, napelemes rendszer kiépítése, tehergépjárművek beszerzése</p> <p>4. Mélyhűtő üzem építése 1500 nm-es fagyasztócsarnok építése a szükséges technológiával, gépekkel, eszközökkel, tehergépjárművekkel, napelemes rendszerrel</p> <p>5. Termelői bolt építése 100 nm-es bolt építése, berendezésekkel, parkolókkal</p> <p>6. Irodaház és szálláshely létrehozása A térségből, valamint határon túlról (Szerbia) érkező munkavállalók részére szállás biztosítása. A projekt keretében cél az iparterületen található 4 szintes épület felújítása, a földszinten irodák kialakítása, az emeleteken szálláshelyek (munkásszálló, panzió) kialakítása, parkolók létrehozása, napelemes rendszer kiépítése. Az épület szintenként 14*51 méter területű.</p>
--	--	--

B változat

Település neve	Prioritás	Projekt címe	Projektem leírása
Mélykút	1	Inkubátor csarnok építése II.	Mélykút külterületén ~ 20 hektáros területen ipari övezetet kijelölése történt meg, mely elérhetősége közvetlenül az 55-ös számú főútról biztosított. Az ipari övezet fejlesztése TOP pályázati forrás segítségével fejlesztésre került és jelenleg is folyamatban van a további fejlesztése, mely tartalmazza részben az infrastruktúra (elektromos áram, gáz, optika) megteremtését, részben pedig inkubátor csarnok és út építését is. Az iparterületre 2018-19 években a Hunent Zrt víziszármazó feldolgozó üzem épített. A feldolgozó üzem multiplikátor hatásaként lehetőséget kell biztosítani a helyi, és nem helyi kis-, és kezdő vállalkozások számára hogy beszállítóként vagy szolgáltatóként megjelenjenek. Ennek érdekében TOP forrásból egy 500 m2 területű inkubátor csarnok építését valósítjuk meg. Várhatóan a vállalkozói körben jelentkező

			<p>igény miatt önkormányzatunk további inkubátor csarnok építését tervezi. Mélykút határ mentisége, hagyományokon nyugvó kertészeti zöldség-gyümölcs termesztése, a szabad vállalkozási zóna nyújtotta adózási kedvezmények és a szabad munkaerő révén vonzó befektetési övezet lehetne, amennyiben egyáltalán lenne a vállalkozások és beruházók számára kiejánlható terület. Ezen holtpontról való elmozduláson kíván Mélykút Város vezetése segíteni az iparterületen újabb inkubátorház kialakításával és fejlesztésével. A tervezett inkubátor csarnok minimum 500 m² lenne, melyhez a területen belül parkolók kialakítása is megtörténne. Az épület tartalmazna szociális blokkot is (iroda, öltözők, stb), amely a vállalkozási tevékenység végzéséhez elengedhetetlenül szükséges. Az épület alkalmas lehet 2 vállalkozás betelepülésére is. Az építészeti megoldások közül előnybe részesítenénk az energiahatékony megoldásokat elsősorban megújuló energia felhasználásával.</p>
Mélykút	4	Önkormányzati ingatlanok energetikai korszerűsítése	<p>A településen élők helyzete foglalkoztatottságbeli szempontból a 2. leghátrányosabb helyzetű térségnek tekintendő Bács-Kiskun megyében. 2018-2019. évben a Hunent Zrt által létesített víziszárnyas feldolgozó üzem építése miatt javulás várható a foglalkoztatottság tekintetében, hiszen a beruházással mintegy 350 új munkahely jött létre, és további fejlesztések várhatóak a vállalkozónál, ami további munkahelyek létrehozását jelentheti.</p> <p>Mélykút város aktív keresői 80 %-ban helyben találnak munkát, az ingázók száma más településekhez képest alacsonyabb arányú, elsősorban Kiskunhalas, Baja, másodsorban Szeged munkahelyeire. A megyeszékhely Kecskemét, valamint a főváros Budapest által kínált sokkal jobb munkavállalási lehetőségeket a távolság miatt a lakosság nem tudja kihasználni. A lakosság helyben maradásának ösztönzése miatt a meglévő ingatlanok felújításával energetikai korszerűsítésével a helyben munkát vállalók lakhatási problémáit tudnánk segíteni.</p> <p>A jelenleg helyettesítéssel megoldott 1 gyermekorvosi és 1 fogorvosi praxis betöltését, valamint az országos átlaghoz hasonló pedagógus létszámhiány feltöltését, valamint a Hunent Zrt által létesített munkahelyek feltöltését is ösztönözheti, ha a lakhatást helyben, megfelelő körülményekkel tudnánk biztosítani. Az önkormányzat számára fontos szempont a fiatalok helyben maradásának támogatása, illetőleg a létrehozott új munkahelyeken a vidékről ingázók lakhatásának biztosítása</p> <p>A pályázartban az önkormányzat tulajdonában álló, jelenleg lakás céljára nem alkalmas ingatlanok, vagy jelenleg is lakott ingatlanok átalakítását, korszerűsítését</p>

			és felújítását tervezzük. A terv tartalmazza a lakások szigetelését/falazat, födém/, nyílászáró cseréjét, valamint a fűtés korszerűsítését.
Kéleshalom	4	Központi park komplex revitalizációja	A Település központjában található mintegy 50000 m ² területű közparkot szeretnénk felújítani és új funkciókkal bővíteni. A növényzet szükséges felújítása mellett kapna burkolatokat, köztéri bútokat, kialakításra kerülne egy kerékpáros és túra pihenőhely , amely a Alföldi Kéktúra útvonal 2. szakaszához szorosan kapcsolódna.
Jánoshalma	11	Jánoshalmi Agrárlogisztikai Központ kialakítása (JAK)	<p>A projekt több elemből épül fel, amelyek a következők:</p> <p>1. Eszközbeszerzés A jelenleg TOP forrásból épülő üzemcsarnokok (hűtőház és gyümölcsfeldolgozó üzem) működéséhez eszközök, gépek beszerzése (palack tároló konténerek, raklap emelők, dobozzáró gépek, raklap fóliázó gépek, Bib zacskók, Bib dobozok, üveg göngyöleg, mérlegek, kerek inox asztalok, műanyag raklapok, zárt tartályládák, tehergépjárművek, hűtőkocsik targoncák, informatikai rendszerek kiépítése, vizes-száraz válogató gépsor, tartályládák, hídmérleg, pótkocsik, traktorok.</p> <p>2. Zöldség- és gyümölcsfeldolgozó üzem bővítése 550 nm-es csarnok, 300 nm-es betonplacc, 495 nm-es fedett szín építése, szükséges technológia, gépek, eszközök, gépsorok beszerzése (légyártó, sűrítmény, lekvár készítés), tehergépjárművek, pótkocsik beszerzése, szükséges anyagok beszerzése, napelemes rendszer kiépítése</p> <p>3. Hűtőkamra bővítése 1450 nm-es csarnok építése, hűtéstechnológia, gépsorok, eszközök, anyagok beszerzése, napelemes rendszer kiépítése, tehergépjárművek beszerzése</p> <p>4. Mélyhűtő üzem építése 1500 nm-es fagyasztócsarnok építése a szükséges technológiával, gépekkel, eszközökkel, tehergépjárművekkel, napelemes rendszerrel</p> <p>5. Termelői bolt építése 100 nm-es bolt építése, berendezésekkel, parkolókkal</p> <p>6. Irodaház és szálláshely létrehozása A térségből, valamint határon túlról (Szerbia) érkező munkavállalók részére szállás biztosítása. A projekt keretében cél az iparterületen található 4 szintes épület felújítása, a földszinten irodák kialakítása, az emeleteken szálláshelyek (munkásszálló, panzió) kialakítása, parkolók létrehozása, napelemes rendszer kiépítése. Az épület szintenként 14*51 méter területű.</p>

4.2 A megvalósulás helyszíne

A fejlesztéseknél megadjuk a helyszín pontos címét, helyrajzi számát, amennyiben az rendelkezésre áll.

Település	Fejlesztés tárgya	Helyszín címe, helyrajzi szám	Tulajdoni viszonyok
Mélykút	Ipari csarnok építése Mélykúton	Mélykút külterület	Önkormányzati tulajdon
Mélykút	ipari övezet feltáró út építése/felújítása	Mélykút külterület, 0152 hrsz-ú út	Önkormányzati tulajdon
Jánoshalma	Jánoshalmi Agrárlogisztikai Központ kialakítása (JAK)	Jánoshalma	

4.3 Az előkészítéshez és megvalósításhoz kapcsolódó feladatok meghatározása

A zászlóshajó projektcsomag megvalósításához kapcsolódó feladatok két csoportra oszthatók:

I. projektötlet szintjén lévő elképzelések

Feladatok:

- a projektötlet tervezési koncepcióvá fejlesztése a műszaki tervezési feladatok megalapozására, szükség esetén megvalósíthatósági tanulmány elkészítése
- megvalósítás helyszíne tulajdoni viszonyainak rendezése (amennyiben nem a beruházó tulajdonában van)
- műszaki tervdokumentáció elkészítése
- engedélyezési eljárás lefolytatása

II. tervdokumentációval rendelkező fejlesztések

Feladatok:

- a projektötlet tervezési koncepcióvá fejlesztése a műszaki tervezési feladatok megalapozására (szükség esetén megvalósíthatósági tanulmány elkészítése)

- megvalósítás helyszíne tulajdoni viszonyainak rendezése (amennyiben nem a beruházó tulajdonában van)
- műszaki tervdokumentáció elkészítése
- engedélyezési eljárás lefolytatása

A projektgazda feladatai

A projekt megvalósítása széles körű koordináló, irányító feladatokkal jár:

- Helyszín biztosítása a munkálatok alatt
- A kivitelezés irányítása, ellenőrzése,
- A projektet lebonyolító szervezet munkájának felügyelete.

A projekt megvalósítását követően a fenntartási időszakban is több feladata van az önkormányzatnak:

- Tájékoztatás és nyilvánosság biztosítása,
- A létrehozott épületek működtetése,
- A fenntartási és működtetési költségek biztosítása.

Előkészítő, megalapozó anyagok	Szükséges a megvalósításhoz igen/nem	Rendelkezésre áll igen/nem
Engedélyes szintű tervdokumentáció		
Tervezői költségbecslés		
Elvi építési engedély		
Építési engedély		
Kiviteli terv		

Részletes költségvetés (mennyiségi és műszaki követelményeket tartalmazó normagyűjtemény szerint)		
Közbeszerzési dokumentáció		
Szakmai program		
Tulajdoni lapok/ tulajdonosok hozzájáruló nyilatkozata		
Megalapozó dokumentumok:		
Egyéb:.....		

4.4 Pénzügyi terv

A változat

Bruttó 7 341 322 000 Ft

		TOP előd-konstrukció: TOP-1.1.1-15 Felhívás ipari parkok, iparterületek fejlesztésére
Bruttó költség	7 341 322 000 Ft	7 341 322 000 Ft
Teljes előkészítő költség		400 102 049 Ft
Engedélyes tervek		160 040 820 Ft
Kiviteli terv		80 020 410 Ft
Megalapozó dokumentumok		160 040 820 Ft

A projektekre vonatkozó részletes adatok a mellékelt táblázatban találhatóak.

A projektek tekintetében nem áll rendelkezésre előkészítésre vonatkozó dokumentum.

B változat

Bruttó 7.753.382 Ft

Lehetséges források	Bruttó összeg
1-5 prioritás	
Helyi gazdaságfejlesztés	340.000.000 Ft
Zöld Infrastruktúra	50.800.000 Ft
1-5 prioritás összesen	390.800.000 Ft
6 feletti prioritás	
Helyi gazdaságfejlesztés	7.362.582.000 Ft
6 feletti prioritás összesen	7.362.582.000 Ft
Összesen	7.753.382.000 Ft

4.5 Kockázatelemzés

Kockázatok

Mindazon elemek és események bekövetkeztének a valószínűsége, amelyek hátrányosan érinthetik a projekt megvalósítását, valamint amelyek lényegi befolyással lehetnek a szervezet célkitűzéseire, működésére.

A projekt megvalósítását, céljainak teljesülését számos tényező felmerülése korlátozhatja. Nem egy olyan feltétel létezik, melyek nélkül, illetve amelyekkel a fejlesztési elképzelés nem teljesíti a tőle elvárt célokat, valamint az elért eredmények fenntartása és működtetése, illetve továbbfejlesztése nem biztosítható.

<i>Felmerülő kockázatok</i>	<i>A projekt céljaira gyakorolt hatás</i>	<i>Az előfordulás valószínűsége</i>	<i>A kockázat kezelése</i>
Műszaki kockázatok			
Kiviteli tervek nem készülnek el időben	Nagy	Csekély	A tervek elkészítésével megbízható, referenciákkal rendelkező szakember kerül kiválasztásra
Technikai meghibásodások a	Közepes	Csekély	Magasan képzett szakemberek kerülnek kiválasztásra a kivitelezés, beüzemelés,

beüzemelés, fenntartás során			üzemeltetés technikai feltételeinek megvalósítására.
Jogi kockázatok			
Olyan jogszabályi változások, melyek a projekt elemeinek működését negatívan érintik	Közepes	Csekély	Jogszabályi környezet folyamatos figyelése, az előírások betartása. Nem valószínűsíthető korlátozó jogszabályi változás.

Társadalmi kockázatok			
Lakossági kritikák	Közepes	Csekély	A lakosság megfelelően tájékoztatva lesz
Gazdasági, pénzügyi kockázatok			
A projekt nem kap támogatást	Nagy	Csekély	A projektekre vonatkozó előírásokat betartjuk; precíz, jól kidolgozott dokumentáció kerül benyújtásra
A tervezett költségvetés nem reális	Közepes	Csekély	Tervezői költségbecslések, árajánlatok alapján készítettük el a költségvetést, természetesen figyelembe véve, hogy az árak a jövőben változhatnak.
Előre nem látott, kiadások, költségek merülnek fel	Közepes	Csekély	Körültekintően, több szakértő bevonásával kerültek meghatározásra a tevékenységek és költségek.
Intézményi, szervezeti kockázatok			
A projekt megvalósítása akadózva/ütemtervtől eltérően halad	Közepes	Csekély	A projektgazda rendelkezik megfelelő szakemberekkel, akik a projektmenedzsment feladatokat ellátják.
Fejlesztés során belépő új szakemberek	Közepes	Csekély	A szakemberek kellő gondossággal kerülnek kiválasztásra.
Egyéb kockázatok			
1. A megvalósítási idő kitolódik, nem sikerül a projektet a tervezett időtartam alatt befejezni	Nagy	Csekély	Az ütemterv úgy került kialakításra, hogy a projekt befejezhető legyen.

4.6 Fenntartás

A tervezett fejlesztések fenntartása az üzemeltetők feladata, önkormányzati szempontból az önkormányzati törvényben meghatározottak szerint.

4.7 Részletes cselekvési terv

Település	Fejlesztés tárgya	2021	2022	2023	2024	2025
Mélykút	Ipari csarnok építése Mélykúton					
Mélykút	ipari övezet feltáró út építése/felújítása					
Jánoshalma	Jánoshalmi Agrárlogisztikai Központ kialakítása (JAK)					

A projektek nem rendelkeznek előkészítési dokumentumokkal, a 2021-es év tevékenysége projekt előkészítés.

5. A nyilvánosság biztosítása, kommunikációs tevékenység

5.1 A kommunikációs tevékenységek összefoglaló leírása

Kommunikációs célok

A projekt során alkalmazott kommunikációs stratégia fő célja a megfelelő közlekedési infrastruktúra és annak hatásainak megismertetése a potenciális célcsoporttal. A projekt céljáról, tartalmáról és eredményeiről a külvilágot is tájékoztatni kell. Mivel projektünk komplex elemeket tartalmaz, a kommunikációs célok rendszere is összetett.

5.2 A célcsoportok és az érintettek kommunikációs szempontú elemzése, kommunikációs üzenetek megfogalmazása

Célcsoportok

A kommunikáció során a projekt minden célcsoportját szeretnénk elérni, számukra a releváns információkat eljuttatni a fejlesztéssel kapcsolatban. A célcsoport csak akkor tud hozzájárulni az általunk kitűzött célok eléréséhez, ha a kommunikációs üzenet eljut hozzájuk.

Emellett a kommunikációs stratégiánk kiemelt partnerként kezeli az üzenetek átadóját/hordozóját a sajtót is. A helyi, regionális és országos sajtó, valamint a média elérése is cél.

Célcsoportok azonosítása

Fő kategóriák	Szegmentált alábontás
Helyi és járási vállalkozások	Helyi vállalkozások
	Mezőgazdasági termelők, őstermelők, vállalkozók
	Fejlődni kívánó vállalkozások
Helyi és járási lakosság	Helyi lakosság
	Járás lakosság
	Szabad munkaerő
Önkormányzat, beruházók	Önkormányzat, mint közigazgatási intézmény
	Az önkormányzat munkatársai
	Helyi beruházók
	Országos beruházók
	Beszállítók
Sajtó	Helyi és térségi sajtó (újság, rádió, tv, internet)
	Országos sajtó
	Szaksajtó

Kommunikációs célok

A projekt során alkalmazott kommunikációs stratégia fő célja a helyi és térségi vállalkozások, termelők tájékoztatása a lehetőségekről, a fejlesztések eredményeinek megismertetése a célcsoporttal. A projekt céljáról, tartalmáról és eredményeiről a külvilágot is tájékoztatni kell. Komplex elemek miatt a kommunikációs célok rendszere is összetett:

- A célcsoport tájékoztatása a projekt eredményeiről és a támogatásról,
- A vállalkozások, termelők tájékoztatása a lehetőségekről,
- A helyi lakosság tájékoztatása
- Helyi és térségi vállalkozók elérése (ezáltal magántőke befektetések generálása),
- A fejlesztések komplexitásának hangsúlyozása

Célcsoportok – üzenetek - eszközök

Célcsoportok	Üzenetek	Eszközök
Helyi és járási vállalkozások	A projekt új lehetőségeket teremt, vállalkozásfejlesztés, munkahelyteremtés	Háttéranyagok, média, honlap
Helyi és járási lakosság	A projekt eredménye új lehetőséget teremt a fejlődésre, új munkahelyeket teremt	Helyi és regionális média, honlap, projektzárás
Önkormányzat, beruházók	A projekt további fejlesztésekhez teremti referenciákat	Belső kommunikációs eszközök, helyi és regionális média, projektzárás

- A fenti táblázatban már nem soroltunk fel a sajtót, mint célcsoportot. Az ő közvetítésükkel jutnak el az üzenetek a további célcsoportokhoz, ezért a velük való kommunikáció kiemelten fontos.

5.3 Kommunikációs eszközök azonosítása

Projektünk megvalósítása és fenntartása során is kiemelt figyelmet fordítunk a tájékoztatás és nyilvánosság biztosítására. Ezért az előírt kötelező elemeken (hirdetőtábla és emléktábla) kívül további eszközöket tervezünk a tájékoztatás érdekében.

A projekt zárását követően széleskörű kommunikációs tevékenységet tervezünk a tájékoztatás biztosítása érdekében. Sajtótájékoztató és átadási ünnepség (kb. 100 fő részvételével) keretében a projekt zárásáról informáljuk a nyilvánosságot. Ennek keretében a projektről készült kiadványt és további információs anyagot is kiosztunk a sajtó valamint a résztvevők számára.

A helyszíneken emlékeztető táblákat helyezünk ki. Szerepelni fog rajtuk a projekt megnevezése és a támogatás összege. Itt is betartjuk az előírt kötelező elemek szerepeltetését, a betűtípusra és megjelenítésre vonatkozó szabványokat.

A public relations tevékenység tervszerű és tartós erőfeszítés azért, hogy egy szervezet és környezete között a vélemény és a viselkedés befolyásolásával kölcsönös megértést, jóakaratot (goodwill) és támogatást építsen és tartson fenn. Kölcsönös előnyökön alapuló kommunikáció és kapcsolatok tudatos szervezése, melynek célja az egyének, szervezetek és környezetük közötti megértés, valamint a bizalom megteremtése, fenntartása.

Sajtókapcsolatok

PR tevékenységünk legfontosabb célja, hogy a sajtón keresztül még szélesebb körben váljon ismertté a projektünk. A nyilvánosság biztosítása érdekében sajtótájékoztatót tartunk a beruházás indításakor és a projekt zárását követően és két országos napilapban is cikket helyezünk el. Emellett a helyi újságokban és médiában (tv, rádió) is tervezzük a projektünk népszerűsítését, a nyilvánosság tájékoztatását.

Lakosság tájékoztatása

A kivitelezés megkezdése előtt a helyi lakosság megfelelően tájékoztatva lesz az építési munkálatokról és azok időtartamáról. Emellett a kihelyezett hirdetőtáblák is biztosítják a lakosság tájékoztatását.

PR eszközök

Emellett a fejlesztést bemutató kiadványt is elérhetővé tesszük a PR kapcsolatok erősítése végett. A sajtókapcsolatok erősítésére és a lakosság tájékoztatására használt elemek szintén PR eszközök.

Arculat bemutatása

A projektünk során alkalmazott kommunikációs elemek kivitelezése során az aktuálisan érvényes arculati kézikönyv alapján járunk el. A logók, a betűtípus, a kiegészítő grafikai elemek és a kiegészítő logók is az abban meghatározott feltételek szerint lesznek kivitelezve.

5.4 Kommunikációs ütemterv

A projektkommunikáció szakaszai:

A projekt előkészítő szakasza kommunikációs szempontból: a támogatási szerződés megkötésétől a projekt fizikai megkezdéséig tart. A projekt európai uniós támogatásáról kommunikálni csak a támogatási szerződés megkötését követően jogosult a projektgazda. A projekt megvalósítási szakasza kommunikációs szempontból: a projekt fizikai megkezdésétől a projekt fizikai befejezéséig tart. A projekt megvalósítást követő szakasza kommunikációs szempontból: a projekt fizikai befejezésétől a projekt pénzügyi zárásáig tart.

Az első (megvalósítási) szakaszban a projekt elemeinek és összességének bemutatása a legfontosabb stratégiai cél.

A projekt megvalósítását, átadását követően kezdődik el a kommunikációs stratégiánk következő szakasza. A projekt bemutatása, az informálás és tájékoztatás továbbra is a legfontosabb cél.

A projekt kivitelezése és fenntartása során is az önkormányzat honlapján folyamatosan tájékoztatást közlünk a projekt állásáról, az európai uniós támogatás tényét mind szöveges, mind logó elhelyezésével közzé tesszük. Emellett az önkormányzat a sajtóban, a médiában is tájékoztatást fog közölni a projekt állásáról, eredményeiről, az átadást követően pedig az intézmények által nyújtott szolgáltatásokról, igénybe vételük feltételeiről.

A kommunikációs stratégia kivitelezésének módja, értékelése

A kommunikációs stratégia megvalósításáért, a szükséges eszközök elkészüléséért és a rendezvények megszervezésért az önkormányzaton belül felelőst jelölünk ki.

A kommunikációs terv végrehajtása során a felelős folyamatosan értékeli az elvégzett munkát, amennyiben a stratégia módosítása szükséges, javaslatot tesz a projektmenedzsment szervezet felé. A kommunikációs tevékenységek lezajlását követően pedig beszámolót készít az elért eredményekről, a pontos költségvetésről és az ütemezésről. Az értékelés magában foglalja a kampányról érkezett véleményeket is (sajtó, újságírók visszajelzései, meghívottak közül a résztvevők aránya, személyes visszajelzések).

A projektünk során alkalmazott kommunikációs elemek kivitelezése során az aktuálisan érvényes arculati kézikönyv alapján járunk el. A logók, a betűtípus, a kiegészítő grafikai elemek és a kiegészítő logók is az abban meghatározott feltételek szerint lesznek kivitelezve.